



Beskrivelse
over
Norske Insecter.

Anden Probe.

ved
H. STRÖM.



I.

En Myre med tvende Tjørner og Knuder paa
Mellem-Livet.

Formica thorace bidentato, petiolo binodoso, corpore testaceo!

Saa almindelige og vel bekiendte som Myrer ere, saa rar og merkbar dig er deres Huusholdning eller Levemaade, frem for andre Insecters; og da dette ligeledes gielder om nærværende Myre-Art, som her skal beskrives, saa vil det ikke være af Begen, først at melde med saa Ord, hvad Naturkyndige have opdaget om Myrene i Almindelighed, førend der skrives til Beskrivelsen af denne i sær. Man har længe merket, at Myren ikke, som de fleeste andre Insecter, lever eensom og for sig selv, men i Samling, og
A et

et Slags ordentlig Republik, ligesom Bien. Enhver Art af Myrer har og, ligesom Bierne, *Sanner*, *Sunner*, og *Hverken-Rion*, eller Genus neutrum, det er, Myrer uden *Rion*, hvilke altsaa en ere af Naturen bestemte til nogen Afkomis Fortplantelse, men ikkun til at bære Omsorg for hines Yngel, hoorpaa man strax seer tydeligt Beviis, saa snart man nærmer sig til en Myre-Boe, eller hos os saa kaldet *Nigmaur-Tue*; thi da finder man disse idelig befestigede med at bære Eggene (som paa Norsk heede *Nigmaur-Rior*) og at forvare dem i de Huller, som de til den Ende forud have beredet i Jorden. Det visseste Kiendetegn, hvorved man kand adskille disse tre Slags i en Myre-Boe, er dette, at *Hverken-Rionnet* er mindst, og har ingen Binger, da *Hammen* og *Hunnen* derimod altid om høieste Sommer faae Binger og flyve ud, efterat de have parret sig og lagt Eg, hvilke de derpaa overlade til hine uden *Rion* at forvare og oplække. Han og Hun adskilles fornemmelig ved *Storelsen*, hvori den sidste har et kiendeligt *Fortrin*.

Saaledes forholder det sig og med den paa Tab. I. aftegnede Myre, hvis Definition jeg egentlig har grundet paa de Egenskaber, som findes hos *Hverken-Rionnet*, hvilket saavel i denne som andre Myre-Arter udgjor den største Mængde, og maa derfor først beskrives. 1.) Den Bingesløse og til *Hverken-Rionnet* henhørende Myre, som sees afbildet i naturlig *Storelse* paa Tab. I. Fig. 1., og forstørret Fig. 2., kommer i Henseende til Skabningen mestendeels overeens med andre Myrer af samme Slags. Hovedet er rundt; Dynnene trinde og udstaaende; Tænderne stærke, noget krumme, og i Enden taggede, som Fig. 2. cc. udviser. Følhornene bestaae af tvende Hoved-Parter, hvoraf den nederste er uden Leeder eller Afdeelninger, men den øverste og største (der altid staaer bøjet saaledes, at den mod hiin gjor en stump Vinkel) har ikke mindre end elleve smaa Leeder. Kroppen er, som sædvanlig, afdeelt i tre Parter, nemlig et *Over-Liv*, et *Mellem-Liv*, og et *Under-Liv*. *Over-Livet*, som ved en liden smal Ring er adskilt fra Hovedet, befindes paa den øverste halve Deel at være ophøjet, puncteret og rynket, ligesom Hovedet, men neden til forsynet med tvende hvasse *Tjørner* eller *Torner* (Fig. 2. aa.) og strax neden for dem igjen med en Hule, og et par meget smaa *Spidser* paa hver Side af Hulen. *Mellem-Livet* bestaaer af tvende Kloder, den nederste noget større end den øverste, men uden *Mellem-Skiæl* (*Sqvama intergerina*) som hos andre Myre-Arter er almindelig. *Under-Livet* er klumpagtigt og (ligesom de øvrige *Insecters* Deele) besat med vidt adspredte Haar. I den nederste og underste Deel af samme sidder en *kiult Brod*, som er temmelig lang og spids, men forårsager dog ey, saa vidt jeg har kunde merke, noget føleligt *Sting* eller *Smerte* i et *Menneskes Hud* eller *Legeme*.
Fodderne

Fødderne have sædvanlig Skabning, som enhver Kand see af Tegningen. Det foreste Par adskiller sig ellers fra de øvrige ved en liden blod Spore (Fig. 2. bb.), som sidder ved Enden af det andet Leed, uvist til hvad Brug eller Nytte. Farven er overalt brunn, og paa Under-Livet noget mørkere oven til end neden under.

2.) Hannen er omtrent en fjerde Deel større end Hverken-Kiønnet, og af saadan Skikkelse, som Fig 3. udviser. Den har et efter Proportion mindre Hoved, men derimod mere glat, naar ikkun de tre i Nakken siddende runde Knopper (Fig. 3. a.) undtages, saa og noget større Dyrne. Bide-Tangen, som udgjør dens Tænder, er her mindre krum, men mere lodden. Føthornenes øverste Deel bestaaer af tolv Leeder, og er gemeenlig to gange, men undertiden og tre gange saa lang, som den nederste Deel, hvilken sidste har et lidet Grund-Leed, som ikke findes hos Genus neutrum. Over-Livet har ingen Forner, men i Steden derfor tvende spidsagtige Knuder; og paa Mellem-Livet sees tvende andre Knuder, af Skikkelse som rundagtige Kloder. Under-Livet er her mere langagtig-rundt, og naar det trykkes, fremviser det tvende bag fra udgaaendetykke, men derhos bløde, Spidser, imellem hvilke sidder et par sammensoyede smaa Blade, der lade sig aabne og sammenfolde igien ligesom Bladene i en Bog, og paa den inderste Side af hver Spidse sees en liden Hornagtig Hage; hvilket aldt er et Kiendetegn paa Hannerne, efterdi det findes hos dem allene, og ey hos de andre, i alle de Myre-Arter, som jeg har undersøgt. Bingerne ere fire i Tallet, nemlig to smaae og to store, af hvilke de sidste allene ere tegnede med en guul Kant-Punkt, men alle tilhobe blanke og giennemdragne med lysgule Seener. Farven er i øvrigt sort overalt, undtagen paa den nederste Deel af Under-Livet, hvor den falder rød-brunn.

3.) Hunnen er ikke fuldt en fjerde Deel større end Hannen, men har et efter Proportion større Hoved, som oven til er merket med visse paa langs gaaende Striber. Naar Bingerne undtages, hvori den gandske ligner Hannen, saa kommer den i øvrigt meest overeens med Hverken-Kiønnet, efterdi den ingen Knopper har i Nakken, men derimod en Brod i Rumpen, og tvende hvasse (skiont efter Proportion kortere) Forner paa Over-Livet. Den har og paa Mellem-Livet (eller rettere i Stæden for Mellem-Liv) tvende Knuder, af hvilke den nederste er mere knudret og ujævn, end paa nogen af de andre. Farven paa den øverste Deel af Hovedet, saavel som paa Over- og Under-Livet, er sort, men ellers overalt guul-brunn. Alle disse tre Slags opholde sig i Myreboer, som gemeenlig antreffes under Steene paa Marken, eller i de med Mos begroede Tuer; dog altid paa tørre og mod Solen vendende Steder. Midt paa Sommeren findes de alle samlede i et foreenet Selskab, skiont ikkun et ringe Antal af Hanner og Hunner, imod Hverken-Kiønnet at regne. Paa andre Tider derimod sees de Bingsløse Myrer allene,

og da som oftest i fuldt Arbeide med at bære Eggene hen paa saadanne Steder, hvor de kand have den fornødne Varme og Fugtrighed, eller og den fornødne Sikkerhed imod en forestaaende Fare af Uveyr eller detslige; til hvilken Ende de forud have dannet dybe Gange og Huller i Jorden, hvor de kand forvare dem. Ja det er ikke allene Eggene, man saaledes seer dem at trække og slæbe af med ind i Hullerne; men man finder dem og at bære de vingede Hanner og Hunner selv, nemlig naar disse, som gemeentlig ere meget dovne og lade i Ligning mod hine, ey kand komme hurtig nok affted. Dog varer vel denne Omsorg for deres vingede Medborgere ikke længere, end indtil Fortplantelses Verket er fuldført; thi efter den Tid veed man, at baade Hannerne og Hunnerne jages bort af Hverken-Rionnet, og drives ud af Myreboen, som unyttige Lemmer i Staten. Ellers seer man dem ofte uden for Myreboen, krybende deels op ad Trærnes Stammer, deels op ad Bæggene inden og uden paa Husene; men det merkeligste er, at jeg een gang i Julii Maaned har troffet dem i frie Luft om Astenen, flyvende og sværmende Flokke-viis, ligesom Myg, og da jeg bukkede mig ned for at undgaae dem, saae jeg med Forundring en stor Mængde af dem at ligge strøet overalt paa Beyen, og de fleste at hænge Parviis sammen in coitu.

Om denne Art af Myrer tilforn er bekiendt, kand jeg ikke sige med fuldkommen Visshed; men imidlertid forekommer det mig som høyst rimeligt, at det første Slags, som udgjør Hverken-Rionnet, virkelig er *Formica omnivora* Linnæi, Syst. Nat. ed. 10. pag. 581. (endskjønt denne holdes for en udenlandsk Art, der egentlig skal opholde sig i America) og at derimod den her beskrevne Han-Myre bliver intet andet end *Formica Caspita* Linnæi, Fn. Svec. edit. 2. §. 1726. Er dette saa, da bliver det en Følge, at Hr. Linnæus af eet Species har gjort tvende, og altsaa her adskilt, hvad Naturen selv har sammenføjet.

Paa Tab. I. forestiller

Fig. 1. Den Vingeløse Myre i naturlig Størelse.

Fig. 2. Den samme forstørret.

Fig. 3. Han-Myren forstørret.

II.

En Marflue, eller liden Krabbe, med Kisl-dannet og Sav-lignende Ryg.

Cancer macrourus articularis, dorso carinato ferrato, spinis caudæ bifidis.

Af de saa kaldte Marfluere, eller smaa Hummerlignende Insecter, har jeg allerede i den første Afhandling, under No. VIII., bekiendtgjort adskillige nye, blant hvilke jeg og regner den nærværende, hvis naturlige Størelse er at see af Tab. II. Fig. 1. Følhornene ere fire i Tallet, alle bestaaende af tre temmelig store og tykke Grund-Leeder, og omtrent tredive andre gandske smaae Leeder. Af disse vender det eene Par op og det andet ned ad; men begge ere i øvrigt omtrent lige lange, og næsten af eens Skikkelse, ifkun at det op ad vendende Par har der, hvor Grund-Leederne endes, et lidet Appendix, som et udstaaende Horn, der bestaaer af fem Leeder, og sees forestillet under Fig. 4. a. Øynene ere næsten runde. Mundens Under-Læbe deeler sig i to ledede, flossede og bløde Parter, med fire derimellem siddende tynde og flossede Blade, som Fig. 2. udviser; men i Mundens øverste Deel sees tvende Ræbe-Been af saadan Skabning, som Fig. 3. forestiller, foruden adskillige flossede (deels smalere deels bredere) Vede-Redskaber inden i Munden, hvilke alle sidde Parviis to og to tilsammen. Ryg-Skiellene, som egentlig ere syv i Tallet, have oven til en skarp Kant, dannet omtrent som en Skibs-Kisl, men staae ellers ved hvert Leed adskilte fra hinanden saaledes, at Ryggen seer ud som en Sav. Til Ryg-Skiellene støde paa begge Sider syv Side-Skiæl, og under disse igien sidde syv Par Fødder af forskiellig Skabning, da de to foreste Par kand lyses ved Hummer-Saxe, endskjønt de ifkun have en enkel og bevægelig Kloe (Fig. 5.), men de to mellemste Par falde mere smale, og bestaae af sex Leeder (hvoraf det yderste bør kaldes en spids Kloe) og de tre bageste Par, som ligeledes bestaae af sex Leeder, distingvere sig i sær ved deres brede og rundagtige Laar, aftegnede under Fig. 6. Derefter følge tre Stiirt-Skiæl, med tre Par splittede og Fierdannede Fødder (Fig. 7.), to og to jævnsides under hvert Skiæl; og endelig kommer Stiirten selv, som bestaaer af fire Deele, nemlig af et lidet, aflangt og i Enden tagget Skiæl, siddende oven i Stiirten, og af tre andre, neden fra udgaaende, og paa begge Sider i Længden udstrakte Skiæl, som have et vedhængende smalt Blad, og i Spidsen af samme to andre bevægelige og paa begge Sider taggede Blade, hvilket aldt man nogenledes kand forestille sig, ved at

betragte Fig. 1. a. Naar ellers Stierthen med alle sine Blade foldes ud, og betragtes paa den udvendende Side, seer den saaledes ud, som Fig. 8. viser. Bugen bedækkes paa hver Side af tre rundagtige og meget fine Skæl, som støde til hinanden saaledes, at de danne en inden til concav og uden til convex Bug, hvilken jeg har fundet opfyldt med levende Unger, ey større end Luus, og tydelig seer deres Bevægelser i Bugen igiennem de meget tynde Bug-Skæl. Dette Insect henhører altsaa til Animalia vivipara, og, ved det jeg engang af en Hændelse traf det i Fødsels Tiden, fik jeg at see, hvortil de forhen ommeldte Fierdannede Fodder, som sidde under Stiert-Skiællene, egentlig bruges, nemlig til at spille og støde paa Bug-Skiællene saa længe, indtil de aabne sig og give Udgang for Ungerne, hvilke jeg paa denne Maade har seet at komme frem, een efter en anden. Hvor mange disse Unger vare, gav jeg mig ikke Tid eller Taalmodighed at tælle; men saa meget fand jeg med Visshed sige, at de vare over 50 i Tallet. Imedens Fødselen varede, gjorde Insectet af og til nogle Spring op og ned, og betienede sig dertil altid af de Fierdannede Stiert-Fodder, men ey af de øvrige mange Fodder. Farven paa dette Insect er mestens deels bruun, men dog hist og her besat med hvide Pletter. Dets Opholds-Sted er i Søen, eller det salte Vand, nær ved Strandbrædden, hvor det dog, saa vidt jeg har kundet erfare, ikkun findes i ringe Antal.

Paa Tab. II. forestiller

- Fig. 1. Marfluens i naturlig Størelse.
- Fig. 2. Marfluens Under-Læbe forstørret.
- Fig. 3. Et Kæbe-Been forstørret.
- Fig. 4. Et Følhorn forstørret.
- Fig. 5. Een af Førfodderne forstørret.
- Fig. 6. En forstørret Bag-Fod.
- Fig. 7. En Fierdannet Stiert-Fod forstørret.
- Fig. 8. Stierthen med alle sine Blade udbredet og forstørret.

III.

En liden Bierg Kuur med stribede og taggedede Skæl,
samt med et Lagedannet Laag.

Balanus conico-convexus, ferrato-striatus, operculo elevatili.

Paa Bierge og Steene, som staae dybt under Søe-Bandet, sidder et Slags Skæl, som bør henføres til den her saa kaldte Bierg-Kuur (*Balanus*

nus f. Lepas) men er meget liden, imod de andre her foresaldende Species at regne, og i naturlig Størelse saadan, som Tab. III. Fig. 1. udviser. Den er egentlig sammensat af tre Stykker, hvoraf det største, og meest ophøvede, sees noget forstøret under Fig. 2., det andet, som er meest langt og smalt, under Fig. 3., og det tredie, som er kortest, under Fig. 4. Disse tre foreenede Stykker udgjøre en Skæl af mere convox end conisk Skabning; og da et hvert Stykke har ved Siderne, hvor de støde til hinanden, adskillige Furer og Tagger i Kanten, saa seer Skiellen baade sribet og tagget ud. Til disse tre væsentlige Stykker kommer endnu det fjerde, nemlig et Laag (Fig. 5.), som ligger plat oven i Skiellen, og indsluttet imellem dens trende Hoved-Parter, og bestaaer af to i Størelse ulige Deele, hvilke (ligesom de tre Hoved-Stykker) ere saa nær og nøye foreenede med hinanden, at de ey uden ved Magt iade sig bryde og adskille fra hinanden. Derimod sidder Laaget selv ikkun løselig indfattet, da det lader sig bevæge op og ned som en Luge, hvorigennem Insectet stikker frem, ikke lige op, men paa Skraas, som er at see af Fig. 1. a; langt anderledes end hos andre Balanos, hvis Laag har en Risse eller Sprække, der aabner og giver sig ud, hver gang Insectet vil stikke frem. Insectet, som boer i dette Huus, og er fæstet til Skiellen ved visse smaa Muskler, fremviser sig, naar det tages ud, i saadan Gestalt, som Fig. 6. forestiller, nemlig i den ene Ende som en rundagtig Pose, og i den anden med mangfoldige Greene eller Følshorne, som alle tilsammen tage ligne en Feye-Kost. Munden (Fig. 6 a.), som ved en kort Hals er adskilt fra Kroppen, har adskillige Vede-Redkaber, hvoraf to ligge Horizontal neden i Munden, og støde mod hinanden, ere bløde og halv Cylindrisk, samt i Enden stumpede og med en liden Traad forsynede; og to andre derimod sidde oven til, ret lige i Midten, og ere vel ligeledes bløde, men derhos klumpagtige og i Enden flossede. Næst derved sidder paa hver Side en liden flad og beenagtig Tand (Fig. 7.), som i Enden er kløftet og flosset, og atter ved Siden af disse en noget større Tand (Fig. 8.) med fire Indskærelser oven til, men ikkun een neden til; begge Par staaende paa Kant og bevægelige. Bed og oven for Munden breder Insectet sig ud i mangfoldige Greene, eller Følshorne; thi først sidder paa hver Side af Halsen et kort og todeelt Følhorn (Fig. 6. bb.), som ligner noget en Krabbe-Sax, men er dog blød og kiødagtig, ligesom alle de øvrige. Dernæst sees oven for Munden to Par lange og smale Følshorne, som ligeledes ere todeelte, det er, neden til hele, men oven til skilte i tvende Parter, hvoraf den ene er ulige kortere end den anden (Fig. 6. cc.); hvor paa følge tre Par endnu længere, og saaledes todeelte, at begge Parter ere omtrent lige lange; men endelig kommer et Par enkelte (Fig. 6. dd.) som sidder allerbagest. Alle disse Følshorne ere afdeelte i mange smaa Leeder, og de sidste

sex Par i sær, formedelst smaa vedhængende Haar, flossede som Fiere. Bes-
 meldte sex sidste Par sidde og alle fæstede, det eene efter det andet, paa et langt
 Lem (Fig. 6. e.) dannet som en Pølse, men indknebet omtrønt i Midten, og in-
 den til huult, med en Slangeviis opgaaende Aare, der meest synes at ligne den
 store Blod-Aare, som gemeenlig løber langs op ad Ryggen paa Ormene, helst
 da man i denne Kænd merke en Bevægelse, som i en Aare. Dette usædvanlige
 Lems Farve er hviid eller blank, men Følhornenes rødagtig, da Kroppens der-
 imod er brun, med en langs hen ad Ryggen gaaende hviid Aare, som indehol-
 der et Slags Melk, og giennemføres paa langs af en anden brun Aare,
 hvortil og sees Tegn paa Kroppens foreste Deel (Fig. 6. f.), hvor denne Aare
 aflader. Insectets Eye, eller Stilling i Skiællen, kænd man nogenledes fore-
 stille sig, ved at betragte Fig. 9. I den smaleste Deel af Skiællen, og hen ved
 den bredeste Ende af samme (Fig. 3. a.), sidder paa den indvendige Side en tynd
 og langagtig Tand (Fig. 9. a.), til hvis underste Side Legemet egentlig er fæstet,
 skønt det tillige ved stærke Muskler hænger fast ved Laaget, i sær ved den mindste
 og smaleste Part af samme (Fig. 5. a.), saa at det egentlig er imellem denne
 Tand og Laaget, at Insectet har sit Sæde; og naar det med Bag-Enden skyder
 Laaget op (See Fig. 9. b.) stikker det i samme Øyeblik Følhornene frem igien-
 nem Abningen (Fig. 9. c.), for saaledes at fange noget til Føde. Derimod er
 Skiællens største og bredeste Deel (Fig. 2. item Fig. 9. d.) ikkun lidet foreenet
 med Kroppen, efterdi Insectet skal der bøye eller krumme sig, naar det stikker
 sine Følhorne ud. Desuden tiener og dette Mellem-Rum til et Siemme-Sted
 for den temmelig store Egge-Stok eller Ovarium (Fig. 9. e.), som Insectet
 har liggende bag ved Ryggen, og ved visse sine Streng fasthængende saa vel
 til Ryggen som Skiællen; skønt dette ikkun sielden sees, førend Insectet har
 naaet sin modne Alder og fuldkomne Størelse. Imellem Insectet og Stenen
 eller Klippen, hvorpaa Skiællen sidder, befindes altid en tynd Hinde, som be-
 dækker dette bløde Insect mod Stenens Haardhed. Paa en Deel af disse Skiæl
 sees et lidet rundt Hul, ey større, end at det kænd modtage en Knappemaal;
 og i dem findes gemeenlig en liden Nereis af en Nægels Længde, undertiden og
 en Uveise (*Gordius extremitatibus concoloribus*) som have ædet sig ind igien-
 nem Skiællen og fortæret Insectet. Skulle dette Slags Bierg-Kuur af nogen
 tilforn være beskrevet, da er det mig gandske ubekjendt.

Paa Tab. III. forestiller

Fig. 1. Bierg-Kuren i naturlig Størelse.

Fig. 2. Det største Stykke af Skiællen noget forstørret.

Fig. 3. Det lange og smale Stykke af samme.

Fig.

- Fig. 4. Det korteste Stykke af samme.
 Fig. 5. Skjæll ns Laag eller Operculum.
 Fig. 6. Det i Skjællen boende Insect, forstørret.
 Fig. 7. Een af Insectets Beenagtige Lænder, forstørret.
 Fig. 8. En Dito, forstørret.
 Fig. 9. Insectet, liggende i sin Skjal.

IV.

En Søe-Skollorm eller Tusindbeen, med omtrent 80 Fødder paa hver Side, og med tvende Traade i Stierten.

Nereis segmentis annularibus circiter 80, subtus sulcata, cirrhis caudæ duobus.

Dette Insect seer ud som en Tusindbeen, eller Scolopendra, og lader sig beqvemmeligst henføre til det Genus, som i Linnæi System heeder Nereis, og er med Scolopendris nær beslægtet. Den sees i sin udvortes Skikkelse afbildet Tab. IV. Fig. 1., men er ellers af forskjellig Længde, da nogle findes at være en heel Finger, andre igien ikkun en halv Finger lange, og derunder. Foran sidder et Par tykke, bløde og Cylindriske Horne, med en endnu blodere, samt rund og papilleux, Klode i Enden; og imellem disse ligger en blod Blade, ligesom en Pande, der bag til, hvor den er bredest, har fire sorte Punkter som Dyne, og foran, hvor den er smalest, tvende smaa Horne, hvilke i sig selv ere bløde som Traade, men synes dog, saa længe Insectet er i sit Element, nemlig Søe-Bandet, at staae stive som Borster. Paa hver Side af Hovedet sees fire andre Traade af selsamme Beskaffenhed, men dog en god Deel større; hvilket alt forestilles under Fig. 2. Under Hovedet sidder en Abning, som er Runden, og inden i samme et kisdagtigt Besen, som sees forstørret under Fig. 3., og har dette besynderlige, at det kand skydes langt ud af Runden, og trækkes ind igien, saa at man ey seer ringeste Tegns dertil. Paa samme bliver at merke, først tvende krumme og Savlignende Lænder (Fig. 3 aa. item Fig. 4.), dernæst et Svælg eller Abning, hvorigennem Maden gaaer (Fig. 3. b.), og endelig de kisdagtige Gummer (Fig. 3. cc.), med deres mange hornagtige smaa Knuder, hvilke, naar Svælget tillige med Lænderne trækkes ind, og Gummerne stode sammen, uden Tvivl tiene til at knuse og sondertrykke Maden. Kroppen er lang og smal, neden under flad med en paa langs gaaende Fure, men oven til convex og afdeelt i mange Ringe, hvis Antal er ulige efter Insectets Størelse,

B

nemlig

nemlig paa de største omtrent 80, og paa de mindre 72 til 64, og derunder. For hver Ring (den første og største undtagen) har Insectet paa begge Sider en gandske flad, breed og kort Fod, staaende paa Kant saaledes, at den vedhængende bløde Traad (Fig. 5. a.), som sidder i den øverste Ende, pæger op ad, og de igiennem Foden løbende fine og haarde Stilke (Fig. 5. b.), som sidde i tre adskilte Samlinger, pæge lige frem eller horizontal, og have den Egenskab, at de baade kand skydes ud og trækkes ind i Foden igien. Yderst i Rumpen staae to fine Traade, hvilke (ligesom de forhen ommeldte Hoved-Traade) holdes stive i Vandet, og tiene uden Tvivl til samme Brug, som de paa Fodderne siddende Stilke og Traade, nemlig til at roe og skyde sig frem med i Søen, hvor Insectet bevæger sig meget hastig, og slaaer sig i mange Bugter, helst naar det vedrøres. Dets Farve er enten grøn eller rød-agtig sort oven til, men neden under blaae; og langs hen ad Ryggen løber en fin Aare af rød eller mørkerød Farve, som formodentlig bliver den store Blod-Aare.

Dette Insect er ellers det samme, som i Søndmørs Beskriv. I. P. 197. Side løselig er ommeldt, og synes at være den i Linnæi Syst. Nat. ed. 10. pag. 654. saa kaldte *Nereis pelagica*; men da denne sidste foruden et ringere Antal af Fodder (som dog er meget foranderligt, og altsaa i Sammenligningen ubetydeligt) tillægges tvende Knuder paa Hovedet, som ikke findes hos hiin, og derimod ey tillægges de tvende Rump-Traade, som hiin virkelig har, saa kand der med Billighed tvivles om, at de skulle være eet og selv samme Species.

Paa Tab. IV. forestiller

- Fig. 1. Insectet selv i sin heele udvortes Skikkelse, liggende paa Bugen.
- Fig. 2. Insectets Hoved forstørret.
- Fig. 3. Hale-Svælget, med sine Gummer og Tænder, forstørret.
- Fig. 4. Een af samme Tænder endnu meere forstørret.
- Fig. 5. En Fod forstørret.

V.

En Søe-Hare uden Drer og med splittet Snude.

Thetys auriculis nullis, margine antico fisso prominulo.

Iblant de adskillige Mollusca, som findes ved vore Strandbrædde, forekomme i sær tre Slags, som jeg holder for at være hidindtil ubekjendte, og som jeg, formedelst deres Liighed med den egentlig saa kaldte Søe-Hare, eller *Lepus marinus*

marinus Aldrovandi (*), vil tage mig den Frihed at kalde *Søe-Zarar*, og søge at forestille dem alle i Tegning paa een og samme Tabelle, nemlig paa Tab. V.

B 2

Det

(*) Dette *Søe-Dyr*, som hos Jonston findes aftegnet under Navn af *Lepus Marinus* i Hist. Nat. Exlangv. Tab. I., forekommer og ved vore Strandbrædde i stor Mængde, og det i følgende Skikkelse: Den er omtrent en halv Finger lang, eller lidt mindre, og ovalrund, paa Ryggen meget ophøjet, om Kanterne tynd og tillige ujævn, men neden under flad, og sammesteds forsynet med en aflang breed Fod, som ifkun i Midten er fasthængende til Kroppen, men ved Siderne adskilt derfra, og staaer bag til noget, men ikke meget, uden for Kroppen. I øvrigt bestaaer den af et kiødagtig Bæsen, overdraget med et fast Skind, og paa øverste Side overalt besat med større eller mindre bløde Borter, af hvilke de største kand lignes med de mindste Kuapp-naals-Hoveder. Den giver sig ellers mange foranderlige Skikkelser, da den snart gjør sig kortere, snart længere, nu bredere i Enderne, nu smalere, nu meere eller mindre ujævn i Kanterne; ogielden seer den paa een Side ud som paa den anden. Hoved den foreste Ende, som gemeenlig er den smalleste, sees to Huller paa tværs lige over for hiaanden, hvoraf fremstikketo trinde og kiødagtige Horne, et Par Linier lange, neden til tykke og glatte, men oven til noget smale, og rundt om besatte med mange kiødagtige Trævler, af hvilke de nederste ere de længste, og de øvrige efterhaanden kortere, saa at Hornene derved faae en trind, men tillige conisk Skikkelse. Naar disse Horne stikkes ud (thi de kand og trækkes gandske ind i Hullerne) og Ryggen tillige bøyes krum, faaer *Søe-Dyret* en stor Liighed med en siddende Hare. Hoved den anden Ende, som gemeenlig er den bredeste, sidder et enkelt Hul, som undertiden sees at give en Deel gule Excrementa af sig, og bliver derfor vist nok Anus. Det seer ud som en opstaaende kiødagtig og hult Cylinder, og er rundt om indhængt af ni kiødagtige og krusede Blade, ret at see til som smaa indskaarne og krusede Raal-Blade, med en Hoved-Green i Midten og adskillige Bi-Greene ved Siderne, just ligesom paa Trærnes Blade. Alle disse Blade staae rundt om Hullet, ligesom Straalerne paa en Stierne, og have en særdeles artig Anseende; men naar de trækkes ind i Kroppen igien (thi de kand skydes baade ud og ind) da sees intet uden en utydelig Nabning. Ved den foreste Ende af Foden, lige neden under de to flossede Horne paa øverste Side, sidder et kiødagtig Lem, som et Hoved med to Drer eller Snippe, som ere Følhornene, og midt imellem dem en aflang Nabning, som er Munden. Et Stykke derfra sidder imellem Foden og Kroppen et andet kiødagtig og trindt Lem, næsten af samme Anseende som Følhornene, dog lidt større, og kand trækkes baade ud og ind, hvilket efter al rimelig Formodning bliver Penis. Dyret bevæger sig gandske langsom og uformerket, er neden under hvidt, men oven til rødbrunt, dog blegt. De krusede Blade falde hvide, og noget blaae om Kanterne. Endnu kunde mærkes, at tæt oven for Hullet og de deromkring staaende Blade giver sig tilkiende en Pikken og Bevægelse, som viser, at Hiertet maa der have sit Sæde; item at Hullet selv, der omgives af Bladene, sidder gemeenlig hen til een af Siderne, og altsaa ey midt paa den nederste Deel af Kroppen. Enhver, som sammenligner denne Beskrivelse med Jonstons Tegning over *Lepus marinus*, skal uden Tvivl finde den allerstørste Liighed imellem dem, og ingen anden Forskiel end denne: at vores *Søe-Hare* har flossede Drer og indskaarne Blade ved Rumpen, men Jonstons derimod glatte Drer og uindskaarne Blade; hvilken Forskiel dog er af liden Betydning. Ved disse kommer vel nogenledes overrens Bohadschii saa kaldte *Argus* (vide Bohadschii Tract. de

Det første Slags, som her egentlig kommer i Betragtning, er af Skabning og Størelse saaledes, som Tab. V. Fig. 1. & Fig. 2. udviser, da den første Figur forestiller Søe-Dyret paa øverste, men den anden paa underste Side. Den er ellers i Fasthed som Kiød, af Skabning oval-rund, paa Ryggen ophøjet og besat med smaa Borter, men neden under flad, og rundt om i Kanten tynd, og som oftest ujærn. Den har kun en eneste lang og temmelig breed Fod (Fig. 2. a.), som gemeentlig strækker sig et Stykke uden for den bageste Deel af Kroppen (Fig. 1. a.), men er ellers paa alle Sider adskilt fra Kroppen, og ikkun i Midten fasthængende; hvorefter det kommer, at den ey allene er i Stand til at gaae, eller reitere at krybe langsom afsted paa Snegleviis, men at den og, staaende paa sin Fod, kand dreje og vende Kroppen næsten rundt omkring, til hvilken Side den vil. Dette sees i sær, naar den legges paa Ryggen; thi da drejer den Foden rundt om, for at finde noget at faste den ved, og saa snart den med Fodens foreste og tykkeste Deel (Fig. 2. b.) rører ved noget, fastner den sig strax saa vel, at den ved egen Hielp kand komme til at staae med opvendt Ryg, skjønt alting gaaer langsomt og meysammeligt til. Man sees og, imedens den ligger paa Ryggen, at den kand krympe sig sammen, og med Legemets tynde Kanter indsvæbe og skjule den hele Fod. De øvrige Lemmer, som fortiene at merkes, ere 1.) Den lille ophøjede og splittede Snude (Fig. 1. b. & Fig. 2. c.) som er intet andet, end en splittet Ophøvelse af Legemets tynde Kant. 2.) De tvende bløde Følhorne (Fig. 2. dd.), med en paa hver Side og tæt neden for siddende sorte Punkt (Fig. 2. ee.). 3.) Det Lem, som Følhornene og de sorte Punkter sidde paa, hvilket sees ud som et lidet Hoved, og har der, hvor det nærmer sig til Fodens foreste Deel, en Abning, hvorefter kand udtrykkes et kiødagtigt Lem med en paa langs gaaende Risse, som paa begge Sider er besat med et halvt Snees krumme og fine Tænder, og bliver uden Tvivl at ansee for den rette og egentlige Mund. 4.) Det Snege-Huus, eller Cochlea, som ligger gandste indsluttet og skjult i Dyret, men er ellers af saadan Skabning og Størelse, som det under Tab. III. & IV. sees forestillet baade paa øverste og underste Side. Dette Snege-Huus, hvortil uden fra ey sees ringeste Tegn, har sit Sæde inden til saaledes, at dets ophøjede Deel (Fig. 3. a.) vender op til Ryggen,

de quibusdam animalibus marinis, c. 3. & cfr. Tab. V. Fig. 4. & 5) men ved næyere Sammenligning vil man lettelig erfare, at dette dog maa være et langt andet Søe-Dyr, skjønt bemeldte Forfatter paastaar, at det er eet med Aldrovandi og Jonstonii *Lepus marinus*, og besylder disse to Skribentere for at have, blot efter Fiskernes Beretning, givet Dyret Navn af og Lighed med en Hare. Havde den ellers vel fortiente Author seet den Søe-Hare, som nu er beskrevet, tvivler jeg aldeles ikke paa, at han jo havde kaldet denne Beskydning tilbage igien.

Ryggen, men dets runde Ende (Fig. 4. a.) hen til Hovedet, og den største Deel af Abningen, tillige med Omdreyelsen eller spira cochleæ (Fig. 4. b.), hen til Dyrets Bag-Deel, indeholdende alle Indvoldene, og i sær den brune Lever, som paa en Spiral Maade løber ind i Omdreyelsen, ligesom hos Sneglene.

Denne sidste og besynderligste Egenkab, som ikke findes hos noget andet mig bekiendt Søe-Dyr, forarsager, at man neppe kand vide, til hvilket Genus den nærværende Søe-Hare egentlig bør henføres. Endskjønt den indbefatter en Cochleam, kand den dog ikke vel udelukkes af Molluscorum Classe; men at jeg har regnet denne og de øvrige Søe-Harer blant Thetys, dertil har jeg ingen anden Grund end denne, at Linnæus har kaldet *Lepus marinus* Aldrovandi en Thetys. Enhver seer dog lettelig, at den Generiske Definition paa Thetys maatte meget forandres hos Linnæum, om den skulle passe sig paa vore Søe-Harer, i sær paa den nærværende; ja, da Thetysorum rette Character nyelig er udviklet, og efter Aristotelis Lære rigtig bestemt, i Act. Nidros. Tom. 3. af Selskabets Stifter, Hans Hønhærværdighed Herr Biskop Gunnero, saa seer man, at dette Navn ingenslunde kand passe sig til slige Dyr. *Lernæa Bohadschii* har vel et os conchiforme i sig, ligesom denne en cochleam, eller rettere et os cochleiforme; men ey at tale om, at Navnet er taget af samme Dyrs Forgiftighed (sc. à lacu *Lerna*, ubi habitabat monstrum venenatum *Hydra*), som her ikke bemerkes, saa er desuden Forskiellen imellem *Lernæa* og vore Søe-Harer noget for stor, eller Overeenstemmelsen (som mig synes) alt for liden, til at kunde henføre dem alle under eet og samme Genus. *Argus Bohadschii*, som skal være den rette *Lepus marinus*, ligner vel denne langt meere; men da Grunden til Navnet søges i de smaa sorte Prikker eller Punkter, som sidde paa Dyrets Ører, og holdes for at være Øynene, saa synes Navnet at være ubequem, ey allene for denne Søe-Hare, som slet ingen Øren har, men og for de øvrige, som i steden for sorte Punkter have tynde Traade eller Slos paa Ørene, hvilket vel ingen kand ansee for Øyne, ligesom jeg heller ikke troer, at *Bohadschii Argus* har virkelige Øyne. Da nærværende Søe-Hare altid har en Cochleam hos sig, saa kunde den (naar der endelig skal laanes et Navn af Mythologien) ikke ubillig kaldes Triton; men da dette Navn af Linnæo tillegges et ganske andet Dyr, og derimod *Lepus marinus* Aldrovandi kaldes af ham en Thetys, saa ladet jeg baade denne og de følgende Søe-Harer gaae under samme Navn, indtil vore Systematici give os noget bedre. Til Slutning maa jeg erindre, at nærværende Søe-Hares Farve er oven til brun, men neden under hvild, og at dens Opholds-Sted er Søe-Bandet nær ved Strandbrædden.

Paa Tab. V. forestiller

- Fig. 1. Søe-Haren i naturlig Størelse, fremvisende den ene Side, og hvilende paa sin Fod.
- Fig. 2. Den samme, ligeledes i naturlig Størelse, men liggende paa Ryggen.
- Fig. 3. Det i Søe-Haren indsluttede Snegle-Huus, eller Os cochleiforme, betragtet paa den øverste Side.
- Fig. 4. Dito, betragtet paa den underste Side.

VI.

En Søe-Hare med tvende opreiste Ører og mange greenede Horne paa Ryggen.

*Thetys auriculis duabus elevatis, cornibus dorsii ramosis
five arborescentibus.*

Dette er et ganske blødt og giennemsigtigt Søe-Dyr af langagtig Skabning, dog meere tykt i Midten end ved begge Ender, i sær ved den bageste, hvor det falder smalt, og endes med en Spidse, da den foreste Deel derimod endes med fire korte, men taggede eller Grenefulde, Følhorne; hvilket med meere er at see af Tab. V. Fig. 5. Neden under er Kroppen flad, og tynd omkring Kanterne; og med denne Flade, som egentlig bør kaldes Søe-Dyrets Fod, bevæger det sig fort paa Snegle-viis. Allerforest, hvor denne Flade tager sin Begyndelse, sees en paa langs gaaende Risse, eller liden Sprække, som er Munden. De øvrige mærkværdige Lemmer i og uden paa denne Søe-Hare ere følgende: 1.) Et Par nær ved Halsen og jævnsides staaende Ører (Fig. 5. a.), som ere indfkaarne paa alle Sider, og see derfor ud som de vare taggede eller flossede, og staae opreiste paa en høy Rod eller Stamme, som hen ved Ørene har fem mestendeels horisontal udstaaende Greene. 2.) Et Par høiere og meere Grenefulde Horne, siddende jævnsides (ligesom Ørene, og ikke ret langt fra dem) oven paa Ryggen, hvor man langs ned ad seer endnu fem Par greenede Horne, som efterhaanden tage af i Høyde, jo meere de nærme sig til Bag-Enden.

Enden. Alle disse sex Par bløde og bøvelige Horne, som adskilles fra hinanden ved en midt ad Ryggen gaaende Fure, ere intet andet end lige saa mange Lunger, og tiene Søe-Dyret til samme Brug og Nytte, som Giellerne hos Fiske, nemlig at Blodet ved Havets eller Bølgernes Tilstød fortrædes deri, og gøres beqvemt til Circulation. 3.) En imellem det andet Par Horne, eller lidt bagen for samme, siddende ujævn Puffel (Fig. 5. b.), der idelig bevæger sig op og ned, og indslutter en liden giennemsigtig Blære, som, hver gang Puffelen bevæges, udvider sig og krymper sig sammen igien; og denne Blære holder jeg da for at være Hjertet. 4.) Adskillige Indvolde, som uden fra Kand betragtes, og sees at ligge som brune eller rødagtige Farmer og Klumper langs hen ad Siderne, og at sende visse Greene eller Aarer op til alle Hornene. Blant disse distingvere sig paa høyre Side tvende smaa Knuder, siddende imellem Ørene og det høyeste Par Horne, og paa venstre Side et langagtigt Lem (Fig. 5. c.), som synes at være sammensat af tre Parter, nemlig een langagtig og to rundagtige, og bliver uden Tvivl at ansee for Ventriculus primus, secundus, & intestinum duodenum, efter Bohadschii Anmerkning i Beskrivelsen over Lernæa, allerhelst da jeg deri undertiden har tydelig merket en motum peristalti, eller Ormeformig Bevægelse ligesom i Farmer, der fortsættes for fra hen til Bag-Deelen. De Farmedannede Indvolde der omkring, som og strække sig op til de Greenefulde Lunger, udgiøre Søe-Dyrets Lever, hvilket jeg ligeledes slutter mig til af bemeldte Bohadsch, der saa meget meere kand troes, som hans Lernæa er et stort Søe-Dyr, hvor aldt saadant tydelig kunde adskilles. I øvrigt er denne Søe-Hare uden paa hvid af Farve, og derhos saa blank eller giennemsigtig, at man uden paa Kand see Indvoldene, som ere brune eller rødagtige, ja endog bemerke Indvoldenes langsomme Bevægelse eller motum peristalticum. Det findes her, foruden de blanke, nogle andre, som uden paa ere bruunfarvede; men da de i alle Maader have samme Skabning, undtagen at Hornene ere lidt meere Greenefulde, saa kand de vel ikke være adskilte fra hine, uden i Henseende til Kønnet. Saa længe dette Dyr ligger og flyder i Søen, seer det omtrent ud som en Gople (Medusa), eller rettere som en blød og udannet Klump, der ingen ret Skikkelse har; men saa snart det sættes i et Vand-Glas, slaer det alle sine Greenefulde Lemmer ud, og faaer derved en meget artig Anseende.

Paa Tab. V. forestiller Fig. 5. denne Søe-Hare i naturlig Størelse, og paa den eene Side, liggende paa sin Fod, med udstrakte Følhorne, samt med opreiste Ører, og alle dens Greenefulde Lunger.

VII.

En Søe-Hare med tvende Ører, og Knippeviis samlede
Horne paa Ryggen som Qvaste.

Thetys auriculis duabus, pilis dorsii mollibus, fasciculatis, erectis.

Kærværende lille Søe-Dyr kommer med det næst foregaaende meget overeens, saa vel formødelst sin langagtige og bag til spidse Skabning, som og i Henseende til dens flade og i Kanten tynde Fod, med hvilken det bevæger sig langsom afsted, som en Snegel; ey at tale om, at Farven paa Kroppen er hvid og blank hos dem begge. Dette er da den tredie af mig saa kaldte Søe-Hare, hvis udvortes Skikkelse er at see af Tab. V. Fig. 6., og hvis merkeligste Lemmer ere følgende: 1.) Et lidet rundagtigt Hoved, med en neden under paa langs gaaende Abning eller Risse, som er Munden, og med tvende fra Siderne udgaaende lange, smale og glatte Følhorne, som staae meget vidt udfpændte og adskilte fra hinanden, men ere ellers bløde ligesom den hele Krop. 2.) Evende bløde og taggede Ører (Fig. 6. a.), som vel staae jævnsides ved hinanden, men dog gandske tæt sammen paa een og samme Rod. 3.) Fire Par Qvaste, eller Samlinger af bløde Børster uden Tagger, af hvilke det foreste Par er det høieste, og de andre efterhaanden alt smærre og smærre. Disse ere, egentlig at tale, Søe-Dyrets Lunger, og staae ikke midt hen ad Ryggen, som paa den næst foregaaende, men lidt længere ned ved Siderne, dog Parviis og parallelle mod hinanden. 4.) Hjertet, som maa sidde en Steds nær ved Ørene, efterdi man der merker en Bevægelse, eller Hjerte-Klappen, ligesom hos den foregaaende, skiont ey saa kiendelig. I øvrigt bliver at merke, at hele Kroppens Farve er hvid og blank, men de Qvast-dannede Lunger Purpur-røde med hvide Spidser (*), hvilket giver denne Søe-Hare en prægtig Anseende frem for de andre. Langs hen ad Stiarten gaaer ellers en Krid-hvid Stribe, og yderst i Følhornene en lige saadan Strøg.

Paa Tab. V. forestiller Fig. 6. Søe-Haren paa den eene Side, i naturlig Størrelse, hvilende paa sin Fod, med udstrakte Følhorne, Ører, og Qvast-lignende Lunger.

VIII.

(*) Naar disse hvide Spidser betragtes under Microscopio, see de ud som smaae hvide Knopper, og synes at være indhuule; hvilket jeg ikke har merket ved *Cornua dorsalis* paa den næst foregaaende.

VIII.

Kuur paa Østers, eller, Orme-Rør paa Østers.

Dentalium testa flexuosa triquetra, antice acuminata.

Dette Slags Kuur, eller Orme-Rør, kand (i sig selv betragtet) ikke vel være ubekjendt for dem, der kiende Østers; men Insectet, som boer deri, er formodentlig kun sielden seet eller betragtet, endog af de Naturkyndige selv. Dette har jeg Aarsag at slutte af Linnæi Syst. Nat. edit. 10. pag. 785., hvor nærværende Kuur, saa vidt jeg kand skionne, forekommer under Navn af *Dentalium Entalis*, men med en hosføyet Tilstaaelse, at det deri boende Insect er ham endnu ikke bekjendt; hvorfor og Insectets Generiske Navn paa samme Sted settes in blanco. I Anledning deraf har jeg foretaget mig, saa noye som mueligt, at undersøge baade Ormens og Orme-Rørets Beskaffenhed, og kand om begge Deele melde følgende.

Orme-Røret, eller den Skæl, hvori Insectet opholder sig, bestaaer af en fast Kalk-artig Materie, ligesom Østers eller andre Skæl, og sees i naturlig Størelse afbildet paa Tab. VI. Fig. 1., saa og i sin naturlige Stilling, da den altid krummer sig som en Slange i flere eller færre Bugter. Den har ellers en gandfke trekantet Skikkelse, og følgelig tre flade Sider, hvoraf den ene sidder fastgroet til Østers-Skallen, og de to øvrige stode sammen oven til med en skarp Kant, der seer ud som en kislagtig Ryg, og strækker sig hele Røret igiennem; men derimod er Åbningen eller Hullet i Røret, hvor Ormen egentlig har sit Sæde, gandfke rundt eller trindt, og tager efterhaanden af i Bidde, fra foreste til bageste Ende, ligesom Røret selv tager af i Tynkelse. Fra den foreste Ende udgaaer (just der, hvor den kislagtige Ryg aflader) en fast Tand eller Pigger, som formodentlig har givet Anledning til, at dette Slags Kuur kaldes *Dentalium*; og i den bageste Ende gaaer Rørets nederste Deel (Fig. 1. b.) altid noget længere ud, end den øverste, ret ligesom et Stykke af denne sidste kunde have været tabt, eller fortæret, eller ved en Hændelse afstødt. Hullet gaaer lige igiennem det hele Rør, men Ormen, som har sit Tilhold deri, er ikke fuldt saa lang; dog af en besynderlig Skabning, og bestaaende af adskillige Lemmer, som hver for sig maa beskrives. 1.) Et Hoved-lignende Lem med en lang Hals (Fig. 1. a. Fig. 2. a. & Fig. 3. a.), hvilket ey kommer gandfke til Synne, førend Ormen stikker sig ud af Røret, men sidder indsluttet indtil den øverste Knop, som med sine tre udstaaende Pigger altid staaer uden for Hullet. Denne foreste og klumpagtige Deel bestaaer af en haard og convex Been-Plade, inden til huul

som en Hierne-Skalle, og uden til forsynet med tre Beenhaarde Pigger eller Horne, hvorigiennem fra Skallens huule Side gaae Huller, nemlig et Hul for hvert Horn, skiont ikke meget dybt ind, og undertiden ikkun i et Horn, men ey i de øvrige. Uden om er denne Skalle omgivet med en skindagtig Materie, som fortsættes bag til i en tynd og flad Hals, der i Begyndelsen er bredest, og har der tvende udstaaende Dre-Læpper af samme bløde Materie, een paa hver Side (Fig. 2. bb.), men bliver siden efterhaanden smallere. Naar man seer, hvorledes Ormen strækker dette Lem ud, og hvorledes den udbreder de vedhængende to smaa Dre-Læpper, ligesom tvende Følhorne, med videre, da skulde man aldrig kunde tænke andet, end at dette Lem virkelig var Ormens Hoved, og at Munden nødvendig maatte sidde i Enden deraf; men da slet ingen Åbning nogensteds er at merke derpaa, nødes man strax til at forlade disse Tanker, og derimod troe, at den haarde Plade med sine tre Pigger tiener Ormen til Bærge, baade naar den er udstrakt, og naar den sidder indsluttet, da Pladen i sidste Tilfælde bedækker Rørets øverste Åbning som et Laag, og hindrer andre Orme fra at bore sig derind; item at de vedhængende tvende Læpper (hvilke undertiden findes at være splittede i Enden, men som oftest hele) maae bruges i steden for Følhorne, til at beføle hvad der i Nærværelsen kunde være tjenligt til Føde og deslige. 2.) De mange Greene eller Arme (Fig. 1. cc.), som paa begge Sider af bemeldte Hoved-lignende Lem staae fæstede til den øverste Deel af Kroppen, i tvende lige over for hinanden staaende Rader, eller halve Cirkler, hvoraf enhver i sær indbefatter 14, 15, 16 til 17 Arme; thi disse ere i Henseende til Antallet foranderlige, og ikke engang paa begge Sider lige mange hos eet og samme Insect. De bestaae af en skindagtig eller blød og skindagtig Materie, og ere neden til, eller ved Roden, sammenhængende med hinanden, men oven til adskilte, og ligesom fryndsede, formedelst nogle paa begge Sider vedhængende skindagtige Trefler, som sees af Fig. 4. cc. I saadan udbredt Stilling holder Ormen bestandig sine Arme i Vandet, undtagen naar den af Frygt eller andre Årsager trækker sig ind i Røret, eller og naar den, efterat Frygten er forbi, begynder at krybe frem af Røret igien; thi da ligge Armene paa begge Sider sammensludede omtrent saaledes, som de findes forestillede under Fig. 2. cc. og Fig. 3. cc., hvoraf den første fremviser dem paa den nedvendende, og den sidste paa den opvendende Side. Dog er det at merke, at Arme-Raderne pleje, i foransførte Tilfælde, ikke at staae saa vidt adskilte fra hinanden, som bemeldte tvende Figurer forestille dem (thi dette er skeet med frie Forsæt, paa det at visse andre Lemmer, som ellers ligge skilte, kunde betragtes i deres rette Sammenhæng) men meere indviklede, og i Enden lidt sammenkrøllede, som Fig. 5. nærmere udviser. I øvrigt seer disse Arme meget buntede og brogede ud, da alt

der,

det, som paa Tegningerne befindes af mørk Skattering, er enten blaat eller bruunt, men det lyse derimod enten hvidt eller Purpur-farvet; saa at rødt, hvidt, bruunt og blaat vepler her artig om med hinanden i bredere og smalere Ringe, skiont ikke bestandig i een og samme Orden. 3.) Munden, eller den Abning, som rimeligst bør ansees for Mund, sidder just imellem disse to Rader af Arme (See Fig. 3. b.); thi naar deri stikkes en Preen eller Naal, kommer den lige ned i Maven, og naar Maven trykkes, komme Tarmene ud igiennem denne Abning, som jeg holder for at være Munden, uagtet jeg deri hverken har merket Tænder eller andre Ede-Redskaber. Til at samle Føde, og at bringe det indsamlede til Munden, er det troeligt, at denne Orm, ligesom Bierge-Ruren (*Balanus* s. *Lepas*) betiener sig af de omkringstaaende Arme eller Sølhorne, hvilke altid staae udspændte og stive i Søen, indtil noget forcs kommer og hænger ved dem, da de strax trække sig ind i Røret, men skyde sig lige saa hastig ud igien, og sætte sig i den sædvanlige Stilling. 4.) De skindagtige, blaae-farvede og taggede Blade, som neden til omringe Armene, og bedække dem imod Rørets haarde og skarpe Kant, hvilke egentlig ere Tre i Tallet, nemlig to paa øverste Side (Fig. 3. ee.), og een paa den underste (Fig. 3. dd.); skiont dette sidste seer og ud som dobbelt, da det oven til slaaer sig høiere ud ved Siderne, end i Midten, hvor det falder lavere, men har dog sammesteds en ophøyet Snip, eller opstaaende Læp. Disse Blades Nytte er, som jeg forhen har sagt, at bedække Armene imod Rørets Haardhed, og følgelig deres Stilling ikke fuldt saa plat og nedhængende, som Fig. 3. forestiller, men meere op ad bøyet, og ifkun oven til nedbøyet over Rørets skarpe Kant, omtrent som Fig. 2. dd. udviser. Ved Roden af det enkelte Blade just hvor det foreenes med de to andre, sees paa hver Side et lidet Tunge-dannet Lem (Fig. 2. ff.), der baade kand bøyes op ad (see Fig. 3. f.), og ned ad (see Fig. 3. g.); og ved Roden af disse igien sidder et andet endnu mindre vedhængende Lem, der ligeledes lader sig bøye op og ned, og har (ligesom de Tunge-dannede Lemmer selv) en sort Plet baade paa den øverste og underste Side. Disse fire smaa Lemmer ere noget blodere, end de skindagtige Blade, og midt imellem dem synes at skulle være et Hul, eller en Abning, efterdi dette Sted seer gandske mørkt og sort ud; men ved nyeste Undersøgning har jeg dog ingen Abning fundet, og veed heller ikke, hvortil disse Tunge-dannede Lemmer med deres Vedhæng egentlig tiene. Skulde nogen Abning kunde opdages, da vilde jeg ansee disse Lemmer for Genitalia, efterdi jeg, foruden Munden og den bageste Abning (Fig. 2. k.), ey har fundet ringeste Tegn til Udgang for Sæden, eller til Genitalia. 5.) En skindagtig og blaae-farvet Raabe, der bør ansees for den nærmeste Fortsættelse af de nys bemeldte Blade, og strækker sig med

tvende sex-foldede Flige ned ad, paa begge Sider af Ormens Krop (Fig. 3. hh.), men dog i sær paa den underste (Fig. 2. gg.), hvor begge Flige udbrede sig alt meere og meere, indtil de støde sammen midt paa Ryggen ved den fette og nederste Fold, og endes tilsidst med en oval og noget tyndere Skind-Læp (Fig. 2. h.). Paa hver Raabe-Flig sidde langs ned ad Siden sex smaa Haar-Qvaste, een for hver Fold; og længere ned, end denne Raabe strækker sig, har jeg aldrig seet Ormen at flyde sig uden for Røret. 6.) Den nederste og længste Deel af Ormens smale Krop, som altid ligger skjult i Røret, og er paa den øverste Side gandske glat og nogen, men paa Ryggen, eller den underste Side, suld af Rynker, eller smaa Ringe, og for hver Ring forsynet med et lidet Haar paa hver Side, hvilket alt, tillige med de forhen ommeldte Haar-Qvaste, tiener Ormen til at flyde sig frem og tilbage i Røret. 7.) I Ormens Mave (Fig. 3. ii.) sees intet andet end en Hoben rødgule Larmer, liggende i adskillige Bugter, og strækkende sig lige op til det Sted, hvor Munden sidder; men langs hen ad Ryggen (Fig. 2. iii.), og inden for dens tynde Huud, findes hos de fleeste en Purpur-rød og noget Violet Materie, som paa begge Sider af den dobbelte Rand, der afdeeler Ormens Ryg i Midten, gjør en Forhøvelse i Kroppens Ringe, naar den er samlet i nogen Mængde, og forarsager, at hele Ormens Ryg endog udvendig seer rød ud.

Denne Materie har jeg egentlig sørt at legge Merke til derved, at jeg ikke allene befandt mange Orme-Rør at være Purpur-farvede i den øverste Åbning, men og Ormene undertiden af samme Åbning at udgyde en Purpur-rød Materie i den Mængde, at Søe-Bandet i en vis Distance omkring dem blev gandske tingeret deraf og rødfarvet; ikke at tale om, at mange Østers-Skaller, hvorpaa disse Orme sidde, have (uden Tvivl af denne Materie) en gandske rødagtig Farve uden paa sig, og at man, naar Østers slaaes op, og Slaget treffer paa een af de med Purpur-Materie opfyldte Orme, faaer undertiden baade Ansigt og Hænder overstankede og besprængte med røde Pletter. Jeg har derfor noget nøyere betragtet denne røde Materie under Forstørelses-Glas, og da befundet, at den egentlig bestaaer af mangfoldige smaa og runde, men derhos platte Æg, af rød Farve, som flyde i en blank Bæske, men give dog formedelst deres Mængde en Violet Purpur-Farve endog for blotte Øyne, og opfylde som oftest den hele Ryg fra øverst til nederst. Dog findes der mange blant disse Orme, hvis Ryg ey seer Purpur-farvet ud; og dette kand have adskillige Årsager, saasom: at Æggene paa den Tiid ere udgydede, eller at Æggene ey endnu have opnaaet deres fulde Modenhed, i hvilket Tilfælde de ey ere Purpur-farvede, men gule, som jeg selv tydelig har erfaret, eller og maaskee, at nogle af Ormene ere
Hanner

Hanner og andre Hunner, hvilke sidste allene kand have Æg, men ey de første. Overalt, da disse Orme forekomme i den Mængde, at man paa en eeneste Osters undertiden kand tælle et heelt Snees, og de iblant dem, som have Æg, udgyde en Purpur-Farve af sig i den Overflødighed, som sagt er; saa kunde man let falde paa at troe, at deraf var noget at udbringe til almindelig Brug og Nytte. Men dette sætter forud, at man maatte see til at faae Ormene fat, inden de gydede sine Æg i Søen, og at man kunde udfinde et Middel at tvinge dem, til at flyde Eggene fra sig, efterat de vare optagne af Søen, hvilket sidste dog uden Tvivl vil falde vanskeligt at sætte i Verk. Da jeg erindrede, at man kand faae Igler til at give Blodet af sig, ved at bestrøe dem med Salt, gjorde jeg samme Forsøg med disse Orme, i Haab, at de skulle gyde Purpur-Materien ud, men forgieves; og ved at legge dem i skarpe Bædsker, saasom Edfike og Spiritus vini, har jeg ikke faaet andet end Livet af dem. Vil man nøyes med det lidet, som af een og anden Orms Ryg kand optages med en Pen, da bliver vel den vigtigste Nytte deraf denne, at man, i steden for de ellers brugelige Navne-Sting, kand dermed tegne røde Navne-Bogstaver paa Lintø, hvortil denne Materie er nok saa beqvem og tienlig, som den i Søndm. Beskrivelse I. P. . . . Side ommeldte Purpur-Bædsker, der tages af et vist Slags Søe-Snegle, og anvendes til selvsamme Brug, skiont den ikke strax faaer sin rette røde Farve, som denne nærværende, men efter nogen Tids Forløb, og efter foregaaende Tilberedelse eller Blanding med andre Bædsker. Det er og at merke, at ligesom den røde Materie, der tages af Ormens Ryg, giver strax en reen og bestandig Violet Purpur-Farve, baaede paa Papiir og Linnet, saa setter den blaaefarvede Raabe, og de hosstaaende blaae Blade, en smuk Berg-blaae Farve af sig, naar de gnides og sendertrykkes paa Papiir, og de rød-gule Indbolde en lige saa smuk guul Farve, naar de blot anstrænges paa Papiret; men om der af alt dette kand komme noget vigtigt og nyttigt ud, det maa Tiden og nøyere Erfaring lære. Imidlertid kand dette tiene til et nyt Beviis paa det, som Ol. Borrichius i hans smukke Dissert. de Deperditis Pancirolli har paa-staaet, nemlig at Purpur-Farve af Snegle og Muskler ey bør regnes iblant de gandske tabte og forlorne Konster, hvorom jeg maaskee en anden gang finder Lejlighed til at melde noget meere.

Til Slutning maa jeg erindre, at en god Ven, som paa mine Begne imellemstunder har taget disse Orms Adfærd og Huusholdning i agt, har en eeneste gang faaet noget at see, som jeg holder for en Parring. Af tvende Orme-Rør, som laae nær ved og lige imod hinanden, saae man Ormene paa eengang at fremkomme, og saa snart de naaede hinanden, at brede deres Arme ud og føye dem

dem tæt sammen, ligesom naar tvende udbredte Bister kunde legges sammen, den eene mod den anden. Strax derpaa trak den eene Orm sig ind i Røret igien, men den anden fulgte efter og fik alle sine Arme indputtede i hiins Rør, saa at de gandske bleve skjulte deri. Dog varede det ikke længe, førend den kom ud igien og satte sine Arme i en udbredt Stilling, ligesom for at vove et nyt Angreb. Alt dette synes at give en Parring tilkiende; og da den Orm, som trak sig tilbage og ligesom undskydede, havde en rød Farve i Rørets Abning, men den anden ikke, saa bestyrkes jeg derved i den Formodning, at der blant disse Orme gives baade Hanner og Hunner. Jeg veed vel, at de fleeste holde slige Orme for Hermaphroditer; men disse maae dog nødvendig parre sig, om deres Æg skal befrugtes og bringe levende Unger frem. Hvad de nærværende Ormes Yngel angaaer, da sees den i hundrede Tal siddende fastgroet til Østers-Skallene, ret ligesom bitte smaa Cochleæ, med et Par Omdrejelser, og med en rund Abning i Toppen, hvor Ormen endnu ikke har sit Tilhold, men ligger rundt om sit Sneglehuus-dannede Rør, en anderledes at see til, end en sin rød Traad, eller rettere som en rød Stræg, hos hvilken jeg tydelig har merket saavel det Hoved-lignende Lem, som Armene. Denne lille Orm er meget blod, men Røret er fast og haardt som en Cochlea, og synes virkelig meere at indeholde en Sneglehuus-Materie, end en Kalk-Art, som de fuldvorne Orme-Rør bestaae af. Siden begynder Røret paa en forunderlig og ubegribelig Maade, gandske at forandre sin Skikkelse, da det, i steden for at sidde omdrejet som et Snegle-Huus, ligger lige udstrakt som en smal Traad, uden at krumme eller bugte sig, som de fuldvorne Rør, og ifkun to til tre Linier lang med en Orm deri, som er endnu meget kortere. Saaledes findes de unge Orme-Rør i stor Mængde siddende paa Østers Skallerne, deels ved den øverste Abning, deels og fornemmelig ved Siderne af de gamle; og kommer det mig rimeligst for, at Grund-Sæden til den hele Yngel (baade hvad Ormene selv og deres Rør angaaer) maa indeholdes i den forhen beskrevne røde og af utallige smaa Æg bestaaende Materie, omtrent paa samme Maade, som hos Sneglene, og at disse smaa Orme udvikle sig efterhaanden af Æggene, efterat de ere gydede.

Paa Tab. VI. forestiller

Fig. 1. Orme-Røret i naturlig Størelse, eller, lidet over den sædvanlige Størelse.

Fig. 2. Ormen selv, forstørret paa den underste Side, og med sammensolde Arme.

Fig. 3. Dito, forstørret paa den øverste eller op ad vendte Side.

Fig. 4.

Fig. 4. Armene forstørrede og gandske udbredte.

Fig. 5. De samme lidet forstørrede saaledes, som de vise sig, naar de først begynde at udbredes.

IX.

En Lare-Luus med et aflang-rundt Ryg-Skiold
og Bag-Deel.

Monoculus thorace abdomineqve ovato, cauda lobata.

Iblant de Insecter, som plage Laren, er hos os i sær bekiendt det nærværende, hvis Skabning sees i naturlig Størelse afbildet Tab. VII. Fig. 1., og hvis Nationale Navn er Lare-Luus, fordi det bider og æder om sig, som Luus og andet Utoy. Denne saa kaldte Luus bestaaer af en fisdagtig Materie, overdragen med et Skind, som er temmelig haardt og skarpt at føle til, i sær naar det bestryges med Fingeren ned ad, og har ellers adskillige merkværdige Lemmer, som hver for sig fortelig maa beskrives. 1.) En lang og næsten trind Hals (Fig. 2. a.), i hvis yderste sidder Munden (Fig. 2. b.), og ved Siderne af Munden to aflange Samle-Redskaber, som i Enden ere flossede eller lodne, og see neden under ud, som de vare sammensatte af tvende Stykker (Fig. 3. aa.). 2.) Et aflang rundt Ryg-Skiold (Fig. 2. cc.), som neden under falder noget flat, men oven til conve, og har der ey allene to krumme og noget ophøyede Stræger, een paa hver Side, men og een midt imellem disse lige opgaaende og noget ophøyet Ryg-Rad med to lyse Pletter ved hver Side, hvilke uden Tvivl forarsages af de inden for liggende hvide Indvolde. 3.) Et Par Fødder, sidende imellem Ryg-Skioldet og Bag-Deelen (Fig. 2. dd.); hver Fod bestaaende af to Leeder med fire Kløer, af hvilke de tre sidde yderst i Enden, og den fjerde noget høiere op, som Fig. 5. viser. 4.) Bag-Deelen, som er en god Deel større end Ryg-Skioldet, men dog (med nogen Ujævnhed i Kanterne) ligeledes oval-rund og oven til conve; hvorimod den neden under falder huul og tynd i Kanten, samt foran paa begge Sider dybt indskaaren. Den har og oven paa adskillige fine Stræger, tillige med adskillige lyse og mestendeels quadrate, men dog ey bestandig i samme Orden staaende Pletter, blant hvilke den største og merkværdigste (Fig. 2. f.) har i Midten en rund, rød og blank Plet, hvori merkes en Pikken eller Bevægelse, som giver Formodning om, at her maa være Hjertets Sæde. Endelig sluttres Bag-Deelen med 5.) en vedhængende dobbelt Læp, bestaaende af samme Materie som Kroppen, og forsynet med en liden Fraad

Traad i begge Ender. Alt dette er da at see paa Lare-Luusens øverste Side; men derimod forekommer paa den underste Side 6.) Tvende bløde Traade eller Strengene, som staae fæstede foran paa Ryg-Skioldet, og ere gemeentlig to til tre gange saa lange som det hele Insect (see Fig. 1. aa.), men undertiden langt kortere (see Fig. 3. bb.), ja undertiden reent borte, som paa Fig. 2; hvorefter maa sluttes, at de ingenlunde kand være Familie-Strenger eller Føihorne, som man ved forste Øjeblik skulde troe, men at de virkelig bør ansees for Ovaria eller Egge-Stokke, som paa visse Eider kand være, og paa andre Eider igjen aftage. De befindes ellers under Forstorrelsens Glas at bestaae af mange subtile Ringe, og at indeholde en hvidagtig Materie. 7.) Et nær ved og neden for disse Egge-Stokke siddende lidet Lem, af en meere fast og hornagtig Materie end de øvrige Lemmer, og af Skabning som to sammensyede smaa Horne (Fig. 3. cc.), hvilket, da det er af samme hvide Farve som Strengene, og indeholder en lige saadan hvid Bædse, formodentlig maa være en Samlings-Plads for Sæden (Saamen-Behåltning) i ser da det sidder saa nær ved, og næsten midt imellem meerbemeldte Strænge eller Egge-Stokke. 8.) De sex quadrate og hvide Pletter paa underste Side af Ryg-Skioldet, hvilke uden Tvivl, lige som de fire paa øverste Side, blive at ansee for en Virkning af de inden for liggende hvide Indvolde. 9.) De to tynde og temmelighaarde Plader (Fig. 3. dd.), som paa underste Side bedække de forommeldte tvende dybe Indskærelser i den øverste Kant af Bag-Deelen, og ere allene i Midten fasthængende til Kroppen, men i begge Kanter noget adskilte derfra, og derhos forsynet med en tynd og flosset Hinde, som blant andre Svømme-Redskaber tiener Insectet til at svømme desto kortere, og kand derfor kaldes en flosset Svømme-Hinde. 10.) En stor Svømme-Fod (Fig. 3. ee. og forstørret Fig. 4.), som bestaaer af tvende mod hinanden staaende Lemmer, hvert Lem atter afdeelt i to Parter, og hver Part forsynet med flossede Traade, som egentlig tiene til at svømme med. Begge disse ligedannede Lemmer foreenes ved et smalt Mellem-Lem (Fig. 4. a.), der ligesom de vedhængende Svømme-Fodder kand bevæges op og ned. 11.) En mindre Svømme-Fod (Fig. 3. ff.), der ligeledes bestaaer af to ligedannede og modsatte Parter, i alle Maader af samme Beskaffenhed, som de næst foregaaende, ifkun at de i Enden ere enkelte, og en som hine todeelte. 12.) Et Par hornagtige Hager eller Kloer, hvormed Insectet fæster sig til Larens Skind. See Fig. 3. gg. 13.) Et Par korte og tykke Lemmer, med en lang hornagtig Kloe i Enden (Fig. 3. hh. item forstørret Fig. 6.), som maa see tiener til samme Brug. 14.) Et Par lange og smalle Fodder (Fig. 3. ii.), bestaaende af tre næsten lige lange Led, af hvilke det nederste er smalest, og i Enden forsynet med to fine Haar. Ved Roden af hver Fod sidder atter et Par hornagtige Hager,

Hager, omtrent af ſamme Skabning, ſom Kloerne paa det næſt foregaaende Lem No. 13, men dog dobbelte. 15.) Et rundt og fiødagtigt Lem (Fig 3. kk.), forſynet i øverſte Ende med et Hul, ſom formodentlig bliver Udgangen for Excrementa, eller og for Genitalia. Samme Lem fand ellers bevæges baade op og ned; og i ſidſte Tilfælde ſees da ogſaa paa denne Side den forommeldte røde og blanke Plet, ſom jeg holder for at være Hjertet. 16.) Et Par Fødder, ſiddende een paa hver Side af det næſt foranførte runde Lem, og af ſamme Beſkaffenhed ſom No. 13.; og nær derved, dog yderligere i Kanten, en hornagtig Kloe paa hver af Siderne. Alle diſſe Fødder og Hager ſidde Radoviis og Parviis langs ned ad Bugen, eller den underſte huule Side af Inſectets Bag-Deel, og ere gandske blanke eller uden Farve; da Kroppen derimod falder brunn eller blaeeagtig med adſkillige lyſe Pletter, og Egge-Stokkene hvidagtige. Dens Element er Søe-Bandet, hvori jeg har merket at den jævnlig ſvømmer baglæns, og trækker ſine lange Egge-Stokker efter ſig. Jeg har og ofte ſeet, at den i Bandet vender Bugen op, og ſaaledes ſvømmer op imod Band-Brynen, ligeſom for at ſøge efter noget, hvortil den kunde fæſte ſig.

I øvrigt bør dette ellers gemene Inſect anſees for meget merkværdigt, i ſald det er ſandt, hvad man her i Almindelighed troer, nemlig at det driver og tvinger Laxen til at ſøge Elvene og de færſke Bænde, ſamt at arbejde ſig op igiennem de ſtrideſte Elve-Joffer, blot for at ſkylle dette plagende Uroy af ſig; hvilket da, ſom bekiendt er, giver Anledning til en ſkion og fordeelagtig Laxe-Fangſt i Elvene, og aflegger tillige et Beviis paa, hvor ringe Midler Forſynet undertiden bruger til at forſkaffe ſine Skabninger den fornødne Føde og Underholdning. Dette ſtaadfæſtes og i det Sv. Acad. Afhandl. for 1751. 2den Afh. 1. Quart., med det Tillæg, at naar Laxe-Luusen i Begyndelſen af Sommeren ſees i Mængde paa Laxen, da ſpaaer man ſig det Nar en riig Laxe-Fangſt; ſkiont de Laxe-Luus, ſom der ommeldes, og ſammesteds Tab. 6. i Kobberſtik foreſtilles, ey have ringeſte Liighed med diſſe, blant hvilke man og undertiden finder et andet mindre Slags, ſom ſees forſtorret under Fig. 7., med en meget bredere Hals, og med fire derpaa ſiddende floſſede Traade. Skal denne ſidſte anſees for en Varietet af den ſtorre og rette Laxe-Luus, ſom forhen er bekreven, da bør og de to Arter af Torſke-Luus, ſom findes aſtegnede i Søndm. Beſtriv. 1. P. Tab. I. Fig. 4. 5. & 6., ligeledes betragtes ſom blotte Varieteter eller Arts-Forandringer af Laxe-Luusen.

Paa Tab. VII. foreſtiller

Fig. 1. Laxe-Luusen i naturlig Størelſe.

D

Fig. 2.

- Fig. 2. Dito, forstørret paa øverste Side.
 Fig. 3. Dito, forstørret paa underste Side.
 Fig. 4. Den foreste dobbelte Svømme-Fod forstørret.
 Fig. 5. Een af de midterste Fødder forstørret.
 Fig. 6. Et tykt Lem med en hornagtig Kloee i Enden, forstørret.
 Fig. 7. En mindre Art af Laxe-Luus, noget forstørret.

X.

En Fiere-Maf behængt med lange Traade.

Lumbricus marinus cirris longissimis.

Denne Strand-Maddik, som allerede i Søndm. Bestr. I. N. 188. S. er anmeldet, bliver efter al Rimelighed et nyt og hidindtil ubekendt Species, og fortiener derfor at beskrives noget nøyere. Ingensteds har jeg fundet den i større Mængde, end i det Mudder, som samler sig i Bierg-Klosterne nær ved Søen, hvor den i Ebbe-Tiden kand opsøges. I Stranden selv, hvor den og opholder sig paa Mudderagtige Steder, findes den ikkun i ringe Antal, og ey af den Størelse som i Bierg-Klosterne; men ikke desmindre falde dog disse smaa langt beqvemmere at undersøge, end de store, hos hvilke man intet tydeligt kand adskille, enten med blotte Øyne, eller ved Hielp af Microscopio. Denne mindre Art er det altsaa, som her skal beskrives, endskjønt den ikke i noget væsentligt er adskilt fra den større. Naar den tages op af det Mudder, hvori den ligger, seer den ud som en uformelig Klump, uden Liv og Bevægelse; og naar den sættes i et Vand-Glas, og skilles ved sin Ureenlighed, bevæger den Kroppen kun meget lidet, men meest de lange Traade, hvormed Kroppen er behængt, da den undertiden indvikler sig i dem, og dreyer dem om i en Spiral Form (See Tab. VII. Fig. 1.), undertiden igien strækker dem gandske ud, saa at de ligge langs hen ad Kroppen ligesom udkæmte og i Enden lidt krøllede Haar (See Fig. 2.); ey at tale om flere foranderlige Stillinger. Betragtes den under Forstørelses-Glas, da kand ikkun lidet med Tydelighed undersøges, saa længe den er levende, efterdi den idelig forandrer sig, deels i Tykkelse, deels og fornemmelig i Henseende til Traadene, hvori den bestandig søger at indvikle sig. Bier man derimod, indtil den døer, bliver den indtørret og gandske ukiendelig, saasom den i sig selv er meget blødt. Jeg maatte derfor legge den i Spiritus vini, da den blev brav stiv, overalt lige tyk, og i alle Henseender beqvemmere at betragte; og

og er det i den Tilstand at Madikens Skikkelse befindes saaledes, som Fig. 3. udviser, skjønt Traadene forestiltes her noget mere udviklede, end de naturlige viis ere. Hvad man her fornemmelig har at merke, er 1.) En noget oval Snude, som er lidt tyndere end Kroppen, og har oven for sig fem sorte Punkter, siddende paa hver Side lige over for hinanden, hvilket alt kand sees af Fig. 3., og endnu tydeligere af Fig. 4. a. 2.) Munden, som sidder neden under Snuden (Fig. 5. a.), og bestaaer af et ind ad til Bugen gaaende Hul, med en Under-Læbe, som kand skydes ud og ind, og med en derfra opgaaende liden Risse, der ligeledes kand udvides og indknibes igjen. 3.) De mange Ringe, hvoraf Kroppen bestaaer, og som hos de største befindes at være henved 80 i Tallet, men hos de mindre kun 75, 65, 55 til 44, alt i Proportion af Størrelsen. 4.) De mange smaa Haar-Quaste, som sidde paa begge Sider af Kroppen, nemlig fire Par Quaste for hver Ring, to Par paa hver Side (Fig. 5. bb.), og hvert Par staaende jævnsides ved hinanden; saa at de alle tilsammen tage udgjøre to Rader af Haar-Quaste paa begge Sider af Ormens Krop. 5.) De mange og lange Traade eller Cirri, som ligeledes sidde paa begge Sider af Kroppen, dog ikkun paa en vis Distance henimod Midten, og ey saa ordentlig eller Parviis samlede paa hver Ring, som Haar-Quastene, men meere adspredte, og oven til meere tæt sammenstaaende end neden til, ligesom og nogle sidde høiere op til Ryggen, og andre længere ned paa Bugen. Allerforest sidde gemeenlig tre eller fleere i et Bundt (fasciculatim) tæt ved hinanden, og som oftest befindes de ti foreste paa begge Sider at staae lige over for hinanden; men de efterfølgende ere derimod hist og her adspredte. Deres Længde er efter Proportion saadan, som Fig. 3. viser, men dog undertiden noget større; og deres Farve er i Almindelighed rød, men paa de nederste gemeenlig hviid eller lys. Under Microscopio sees de at bestaae af mange subtile Ringe (Fig. 4. & 5.); og da Ormen sielden rekker Snuden frem, uden at have fire eller fem af disse Traade liggende foran, ligesom for dermed at bøde for sig, om noget haardt eller skadeligt skulde møde, saa maa man slutte, at de egentlig tiene Ormen i steden for Samle-Horn, til at føle sig allevegne for, endskjønt man og med god Grund kand ansee dem for Ovaria eller Egge-Stofke. 6.) En mørk Stræg, som gaaer langs op ad Ryggen i mange Bugter (nemlig een Bugt for hver Ring) og er i hver Bugt gandske smal, eller ligesom adskilt. I samme merkes kiendelig en Motus peristalticus ned ad; og da den mørke Materie, som deri indeholdes, sees undertiden Klumpeviis at komme ud deraf igiennem Bag-Enden (Fig. 3. a.), saa kand man ikke tvivle paa, at jo her maa være Farnenes Sæde. I øvrigt er Farven paa denne Orm som oftest sortagtig-rød, men undertiden gulagtig og mørkpletet; og hvad Traadene i sær angaaer,

da befindes de fleeste af dem at være røde, men dog een og anden iblant dem hvid.

Paa Tab. VIII. forestiller

Fig. 1. Siære-Makken i middelmaadig Størelse.

Fig. 2. Dito, men i en anden Stilling.

Fig. 3. Dito, forstørret, med udviklede Traade.

Fig. 4. Siære-Makkens foreste Deel, betragtet paa øverste Side, og forstørret.

Fig. 5. Dito, betragtet paa underste Side, og ligeledes forstørret.

Saaledes er denne Afhandling sammenskrevet og sluttet i Decembr. Maaned 1765; hvilket blot erindres for de senere Observationers Skyld, som maaskee af andre i samme Materie, og om samme Insecter, kand være giorte.

NB. I min første Afhandling om Insecter, indført i Kjøb. Selsk. Skr. IX. Deel, bor paa den 582 Side, og 4de Linie, i steden for cauda carens læses cauda obtusa.



Tab: I.

Fig: 1.

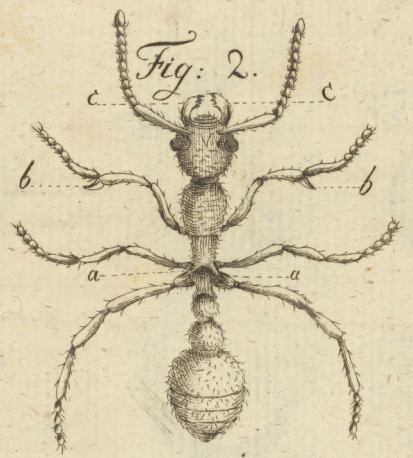
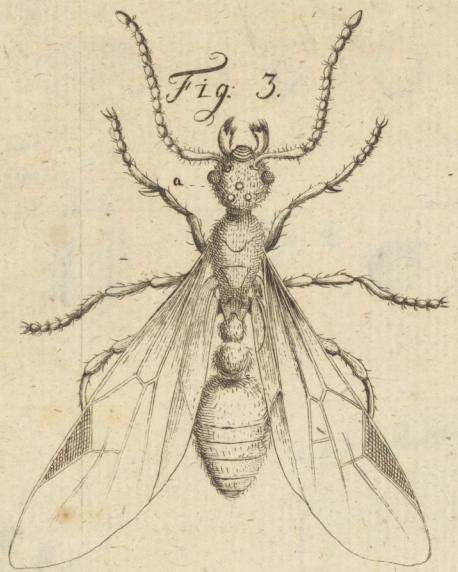


Fig: 3.



Tab: II.

Fig: 1.



Fig: 2.



Fig: 3.



Fig: 4.



Fig: 5.



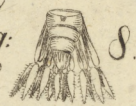
Fig: 6.



Fig: 7.



Fig: 8.



Tab: III.

Fig: 1.



Fig: 2.



Fig: 3.



Fig: 4.



Fig: 5.



Fig: 7.

Fig: 8.

Fig: 9.



Tab. IV.

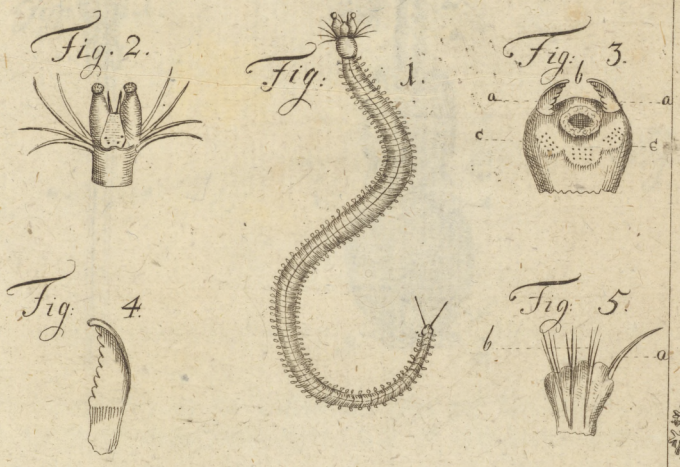
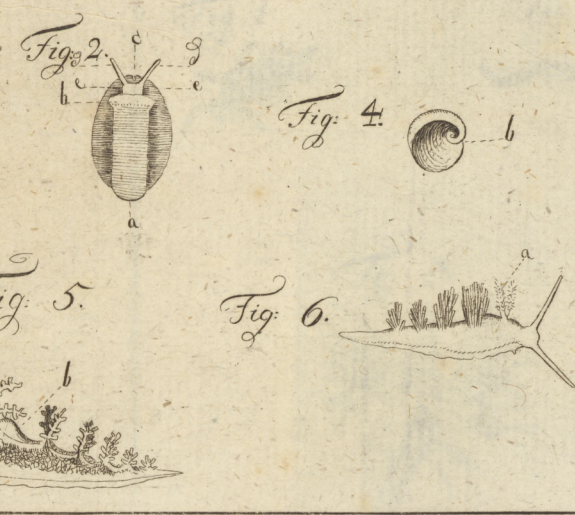
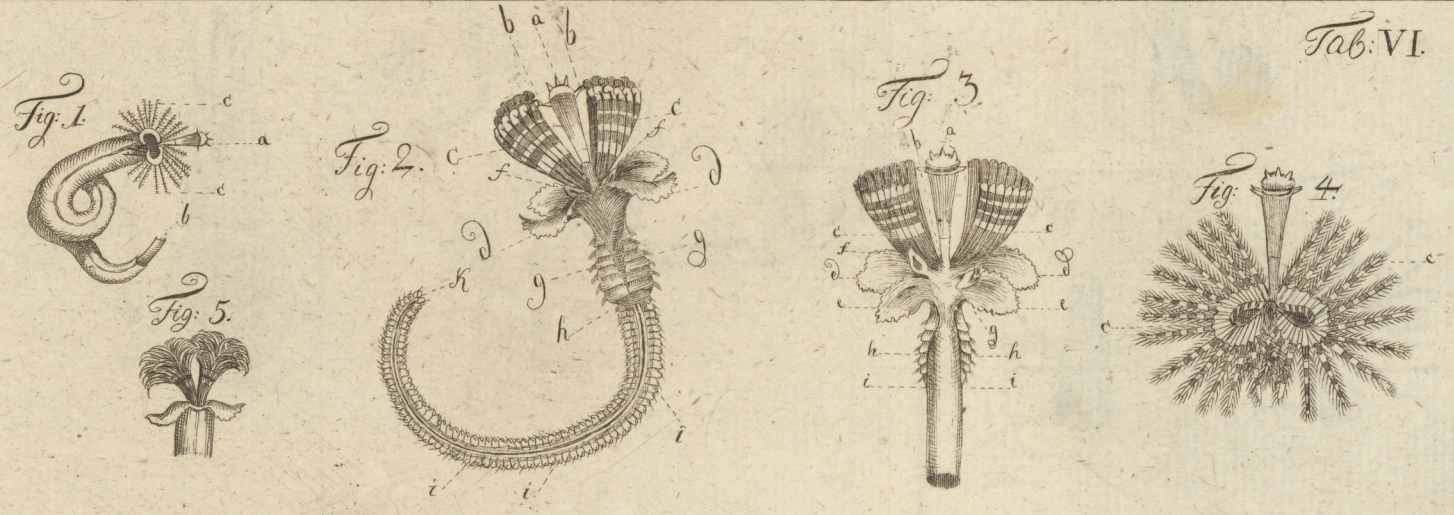


Fig. 1. a Fig. 3. a Tab. V.



Tab. VI.



Tab. VII.

Tab. VIII.

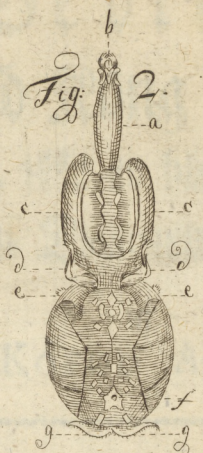
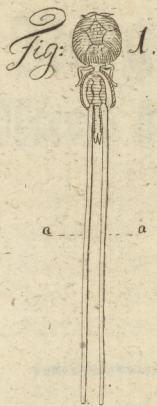


Fig. 4.

